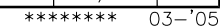
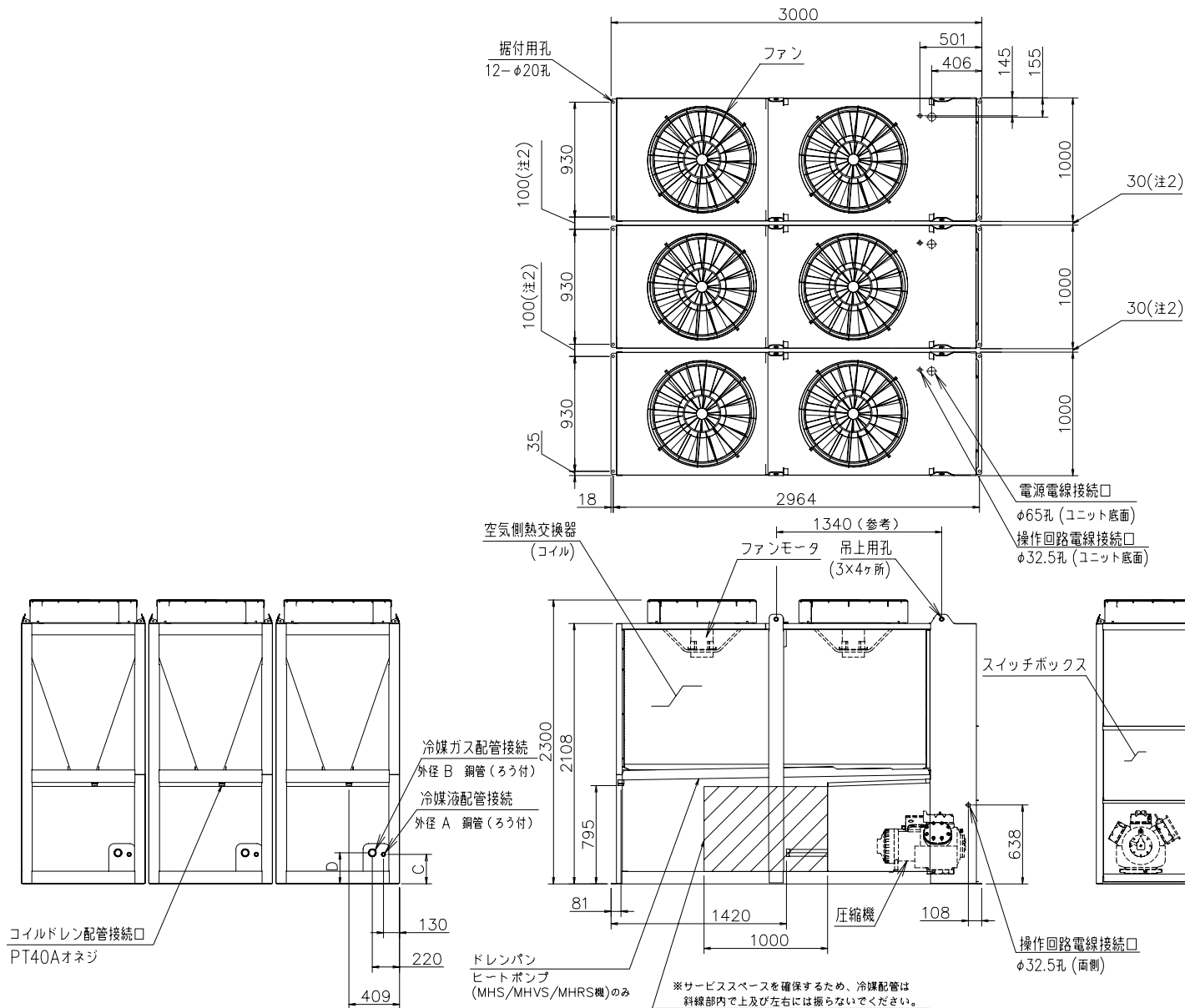


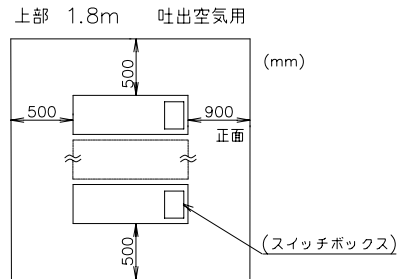
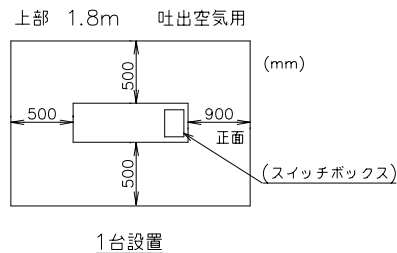
| | | | | | | | | |
|---|-----|----|----|-------------------|------|------------------------|-----|--------|
| 適用機種 | 作成 | 照査 | 承認 | JOB番号 | 品名 | モジュール型パッケージITコン室外機 外形図 | 尺 度 | 1 / ** |
| ROP-P7103MHS/MS/MHVS/MVS/MYS/MHRS/MFS/MDS-A/B | | | | 納入先 | | | | |
| ROP-P8003MHS/MS/MHVS/MVS/MYS/MHRS/MFS/MDS-A/B | | | | 客 先 | | | | |
| ROP-P10003MHS/MS/MHVS/MVS/MYS/MHRS/MFS-A/B | 日 付 | | | | | | | |
| ROP-P11203MHS/MS/MHVS/MVS/MYS/MHRS/MFS-A/B | | | | 東芝キャリア空調システムズ株式会社 | 図面番号 | T38MQB102-1 | 頁 | 改版 |
| | | | | | | 1 / 4 | A | |





| | | | | | | | | | |
|------|--|----|----|----|-------------------|------|------------------------|-------|----|
| 適用機種 | | 作成 | 照査 | 承認 | JOB番号 | 品名 | モジュール型パッケージI700室外機 外形図 | 尺度 | 1 |
| 上記参照 | | | | | 納入先 | 左記 | | | ** |
| | | 日付 | | | 客先 | | | | |
| | | | | | 東芝キャリア空調システムズ株式会社 | 図面番号 | T38MQB102-1 | 頁 | 改版 |
| | | | | | | | | 3 / 4 | A |

注1. ユニットの周囲には、最小下記のサービススペースを確保してください。



2. 複数台のユニット(モジュール4台まで)を設置する場合には、他モジュールと最小間隔30mmで連続設置できます。頁2/4、3/4にそれぞれ2台、3台連続設置の参考図を示します。

※防振架台を使用して2～4台を連続設置する場合は、別売の連結金具にてモジュール同士を固定して下さい。(参考資料番号T38MQB402-2)

3. 冷媒液(ガス)配管接続サイズおよび高さ寸法は下表の通りです。

| 機 種 (ROP-) | A(液管) | B(ガス管) | C(液管) | D(ガス管) |
|-------------------|--------|--------|-------|--------|
| P7103M**/P8003M** | φ22.22 | φ41.28 | 234.8 | 244.7 |
| P10003M*** | φ22.22 | φ53.98 | 234.8 | 251.0 |
| P11203M*** | φ28.58 | φ53.98 | 238.0 | 251.0 |

※ ** 部分には、HS/S/HVS/VVS/YS/HRS/FS/DSが入ります。

***部分には、HS/S/HVS/VVS/YS/HRS/FSが入ります。

4. コイル面および下部機械室の防護網は別売部品となります。

(参考資料番号：T38MQB402-1)

5. 雨水及び結露水はユニット下面へ排水されます。基礎面には防水処理を施し、排水された水が基礎面上に溜まらないようユニット周辺に排水溝、排水口等を設けてください。

6. ユニットを特殊な雰囲気(温泉地、油の多い所等)、浮遊粉塵や異物のある場所には設置しないでください。感電、火災、故障、寿命低下の原因となることがあります。

7. 冬季に冷却運転を行う場合で、ユニットが冬季季節風に直接さらされる場合は、空気側コイル面に、ウィンドバッフル(強風遮へい板)を別途取り付ける必要があります。

8. 積雪がある地域では、防雪フードを取り付ける必要があります。防雪フードを取り付けない場合は、故障停止する場合があります。

9. 冷媒配管接続工事のロー付け作業では、管内に不活性ガス(窒素ガス)を通しながら行ってください。

10. 点検パネルがはずしやすく、サービス性を考慮してユニット周りの配管ルートを決定してください。

11. 冷媒配管実長が15mを超える場合は、下表により冷凍機油の追加充填を行ってください。

| 機種 | 冷媒配管1mあたりの冷凍機油追加充填量 |
|----------------|---------------------|
| ROP-P7103M** | 13.0ml |
| ROP-P8003M** | 25.5ml |
| ROP-P10003M*** | 25.5ml |
| ROP-P11203M*** | 42.1ml |

※ ** 部分には、HS/S/HVS/VVS/YS/HRS/FS/DSが入ります。

※ ***部分には、HS/S/HVS/VVS/YS/HRS/FSが入ります。

12. 冷媒配管実長が7.5mを超える場合は、下式により冷媒の追加充填を行ってください。

| 機種 | 実長35m以内の場合 | | 実長35-80mの場合 | |
|----------------|------------|--|-------------|------|
| | X | | X | Y |
| ROP-P7103M** | 0.354 | | 0.214 | 9.74 |
| ROP-P8003M** | 0.354 | | 0.214 | 9.74 |
| ROP-P10003M*** | 0.371 | | 0.231 | 10.2 |
| ROP-P11203M*** | 0.591 | | 0.351 | 16.3 |

※ ** 部分には、HS/S/HVS/VVS/YS/HRS/FS/DSが入ります。

※ ***部分には、HS/S/HVS/VVS/YS/HRS/FSが入ります。

・実長35m以内の場合

$$\text{冷媒追加量(kg)} = X \times (\text{冷媒配管実長} - 7.5)$$

・実長35-80mの場合

$$\text{冷媒追加量(kg)} = X \times (\text{冷媒配管実長} - 35) + Y$$

| 適用機種(複数台設置) | |
|---|--|
| 2台連続設置例 | 3台連続設置例 |
| ・P1400型 室内機 RDA-P14002HS/HVS/HRS/FS 室外機 ROP-P7103M*** 2台 ・P1600型 室内機 RDA-P16002HS/HVS/HRS/FS 室外機 ROP-P8003M*** 2台 ・P2240型 室内機 RDA-P22402HS/HVS/HRS/FS 室外機 ROP-P11203M*** 2台 | ・P2800型 室内機 RDA-P28002HS/HVS/HRS/FS 室外機 ROP-P8003M*** 1台 室外機 ROP-P10003M*** 2台 ・P3150型 室内機 RDA-P31502HS/HVS/HRS/FS 室外機 ROP-P10003M*** 3台 |

※***の部分には、HS/S/HVS/VVS/YS/HRS/FSが入ります。

| 適用機種 | 作成 | 照査 | 承認 | JOB番号 | 品名 | 図面番号 | | 頁 | 改版 |
|---|----|----|----|-------------------|----|------------------------|-------------|---|-------|
| ROP-P7103MHS/MS/MHVS/MVS/MYS/MHRS/MFS/MDS-A/B | | | | 納入先 | | モジュール型パッケージ1700室外機 外形図 | T38MQB102-1 | | 4 / 4 |
| ROP-P8003MHS/MS/MHVS/MVS/MYS/MHRS/MFS/MDS-A/B | | | | 客先 | 左記 | | | | |
| ROP-P10003MHS/MS/MHVS/MVS/MYS/MHRS/MFS-A/B | 日付 | | | 東芝キャリア空調システムズ株式会社 | | | | | |
| ROP-P11203MHS/MS/MHVS/MVS/MYS/MHRS/MFS-A/B | | | | | | | | | |