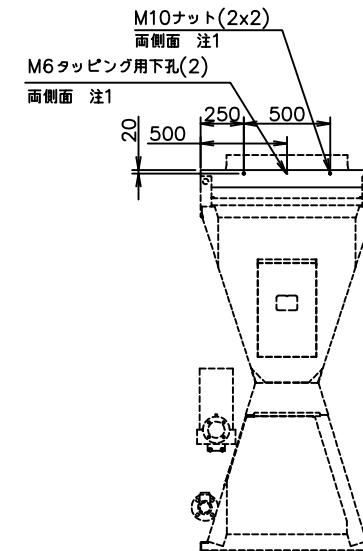
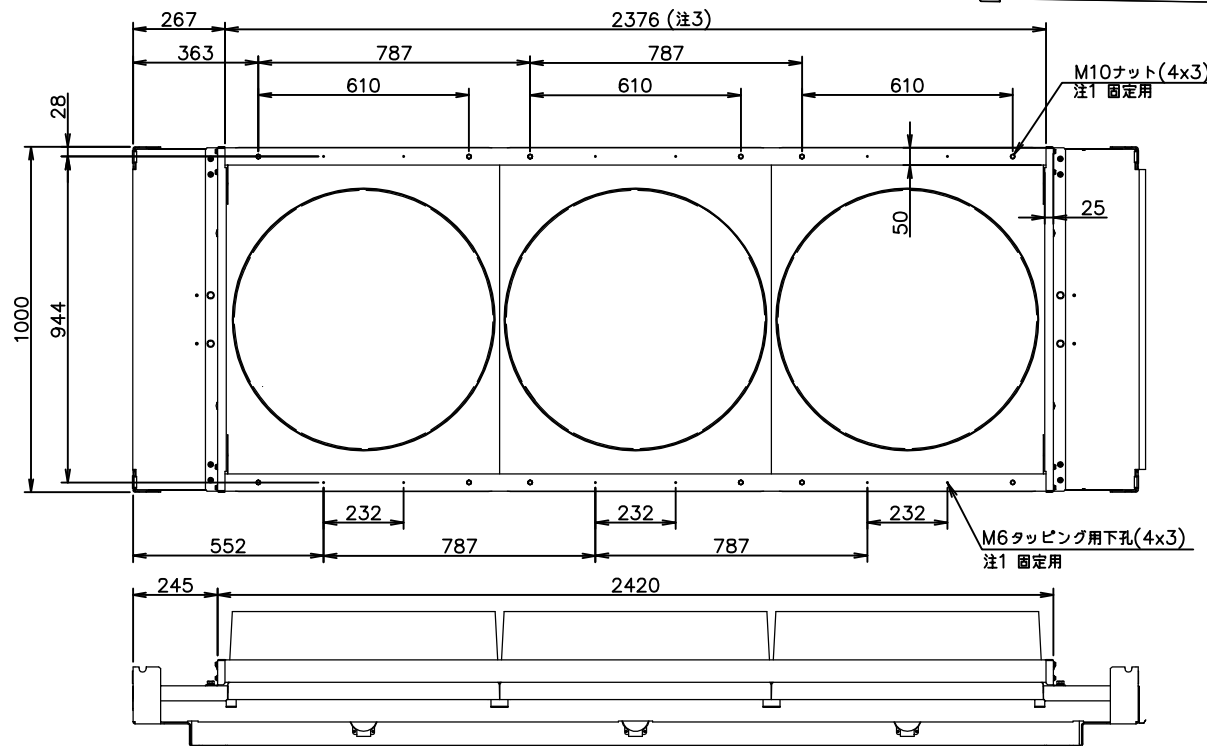
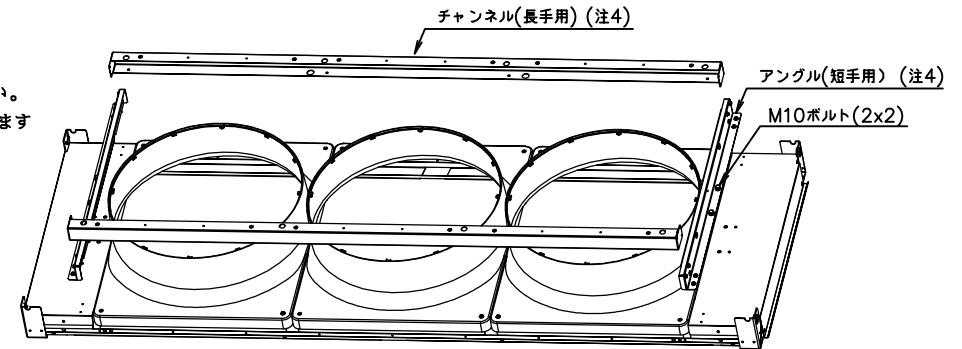


- 注1、防雪フード(吹出用)は、ユニット本体に本フランジキットを取付けた後、M10ナットまたはM6タッピング用下孔を用いて固定してください。
(M10ボルトやM6タッピングは現地手配となります。防雪フードのフランジとの固定部板金の板厚が2mmの場合、M10ボルトの首下は約20mm、M6タッピングの首下は約14mm程度のものを使用してください。
板厚が異なる場合は首下が適切な長さのボルトやタッピングを使用してください。)
- 2、防雪フード(吹出用)は、強風や季節風が吹きこまない方向に向けて取付けてください。
また、吹出空気がショートサーキットしないように周囲の障害物やユニットの設置距離間隔に注意してください。
- 3、フランジキット上面は、長手用チャンネルと短手用アングルの重なる部分において段差(1.6mm)がついていますので、防雪フード(吹出用)を取付ける際は注意してください。
- 4、(現地組み立ての場合)付属のM10ボルト、M6タッピングを用いてユニットに取付けてください。
- 5、吸込み側の防雪フード取付けについては、図面番号「T30MHE902-1」をご参照ください。

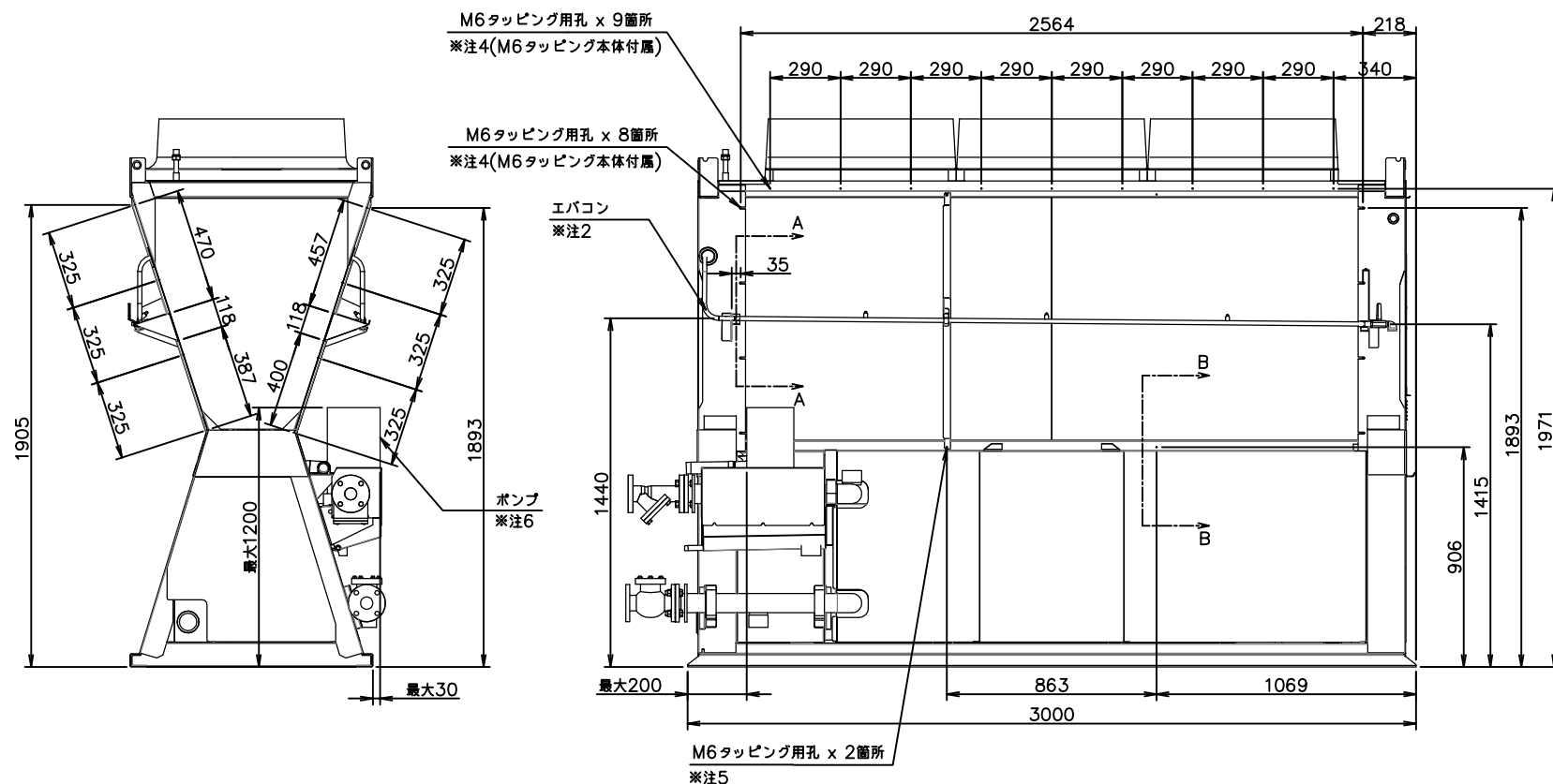
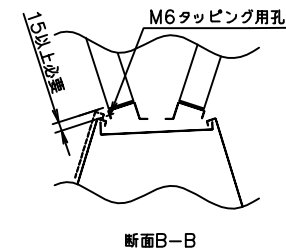
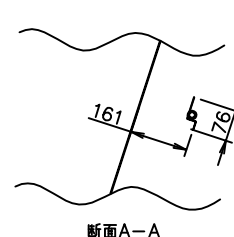
製品番号	適用ユニット	No.	構成部品	個数
RBP-FL030TB5	RUA-TBP0305シリーズ	1	チャンネル(長手用)	2
		2	アングル(短手用)	2
		3	M10ボルト	4
		4	M6タッピング	20



縮尺 1/15

適用機種	作成	照査	承認	JOB番号	品名	尺	1
RBP-FL030TB5				納入先	防雪フード取付用フランジキット(吹出用)	度	30
				客先	左記		
	日付			東芝キャリア株式会社	図面番号	頁	改版
					T30MHE402-1	1 / 1	-

- 注1.本ユニットの吸込み側に防雪フードを取り付ける際は、以下の取付け孔を使用してください。
 尚、吹出し側の防雪フード取付けについては、図面番号「T30MHE402-1」をご参照ください。
 注2.ユニットが高効率仕様の場合は、エバコン用ブラケットを避けるように取付けを行ってください。
 注3.防雪フードを取付ける場合、別売品の防護網キットは使用することできません。
 防護網が必要な場合は、防雪フードの吸込み側に防護網を施すようにしてください。
 注4.防雪フードを固定する際、本体に付属しているM6ビスを緩めて締めつけてください。
 尚、本体に付属している上側のM6ビス(9本)は絶対に取り外さないようにしてください。
 注5.コイル下側のM6タッピング用孔を使用する場合は、M6タッピングを別途手配してください。
 また、使用する際は、下部パネルが取外せるように考慮してください。(断面B-B参照します。)
 注6.ポンプは容量違いにより寸法が異なりますので、最大ポンプ容量(3.7kW)以上の寸法を確保するようにしてください。



適用機種	RUA-TBP	作成	照査	承認	JOB番号	品名	防雪フード取付参考図(吸込用)	尺度	1
	0305(H)(L)(N)(V)				納入先				**
		日付			客先	左記			
						図面番号	T30MHE902-1	頁	1 / 1
								改版	-

東芝キヤリア株式会社
